



Arceau de Parking Télécommandé, Autonome & Solaire



IMPORTANT : Merci de lire attentivement cette notice et de suivre les conseils de mise en service avant toute utilisation

A) Réception du colis	PAGE 2
B) Ouverture du PRIVA PARK	PAGE 2
C) Installation	PAGE 2/3
D) Mise en service	PAGE 4/5
E) La recharge des batteries	PAGE 10
F) La télécommande	PAGE 11
G) Entretien courant	PAGE 11
H) La garantie	PAGE 11
I) Composition du système	PAGE 12
J) Liste des pièces détachées	PAGE 12/13

A) Réception du colis

- Vérifiez toujours l'état de l'emballage
- Si vous le pouvez, ouvrez le colis afin de contrôler le bon état de la marchandise. Sinon, déposez une réserve sur le récépissé du transporteur.

B) Ouverture du capot

1/ **Lors de la livraison**, pour ouvrir votre **PRIVA PARK®**:

- Faites glisser le couvercle vers le côté opposé de l'arceau.
- Soulevez le couvercle.
- Vous remarquez que le vérin à gaz n'est pas fixé après l'arceau de manière à pouvoir manœuvrer celui-ci à la main.
- La télécommande se trouve sous le capot entre le vérin électrique et la valise

2/ **Une fois en service**, si vous désirez ouvrir votre **PRIVA PARK®**, **vous devez stopper l'arceau en position intermédiaire (angle 45°)**.

Pour cela :

- appuyez sur la télécommande
- l'arceau commence une manœuvre de montée ou de descente
- bloquez-le avec la main une fois en position intermédiaire, il repartira dans l'autre sens
- bloquez-le une nouvelle fois, il s'arrêtera définitivement.

S'il est en position intermédiaire vous pouvez enlever le capot. Si ce n'est pas le cas, renouvelez l'opération ci-dessus.

Vous pouvez ensuite débrancher le cordon qui relie le panneau solaire à la valise et enlever l'épingle à l'intérieur de la tête du vérin à gaz fixée à l'arceau, déclipsez le vérin à gaz, l'arceau s'abaisse mais la came reste en position intermédiaire afin que vous puissiez reposer le capot et vous stationner au dessus du système.

C) Installation

1/ **Fournitures préconisées (non fournies) :**

- 4 chevilles à béton Ø 12
- 4 tire-fond Ø 10X80
- 4 rondelles Ø 10

2/ Outils nécessaires (non fournis) :

- une perceuse ou perforateur
- un foret de Ø 12
- un marteau
- une clé correspondant à la taille des tire-fond utilisés.

3/ Quelques conseils concernant l'installation :

La position de **PRIVA PARK**[®] est fonction de deux éléments essentiels :

- La largeur du passage
- L'ouverture de l'angle entre le passage et votre place

Plus ces variantes seront importantes et plus votre **PRIVA PARK**[®] se trouvera éloigné de l'entrée du parking. Pour vous donner un ordre d'idée, votre appareil sera fixé à 1 mètre 50 environ de l'entrée de votre place.

PRIVA PARK[®] est totalement insensible aux chocs sur un angle de 40°, mais si un véhicule le heurte sur une des parties latérales, **PRIVA PARK**[®] risque d'être endommagé. C'est pourquoi, nous vous conseillons d'installer des séparations de protection sur les bandes blanches délimitant votre place (proposées en option), à hauteur du **PRIVA PARK**[®].

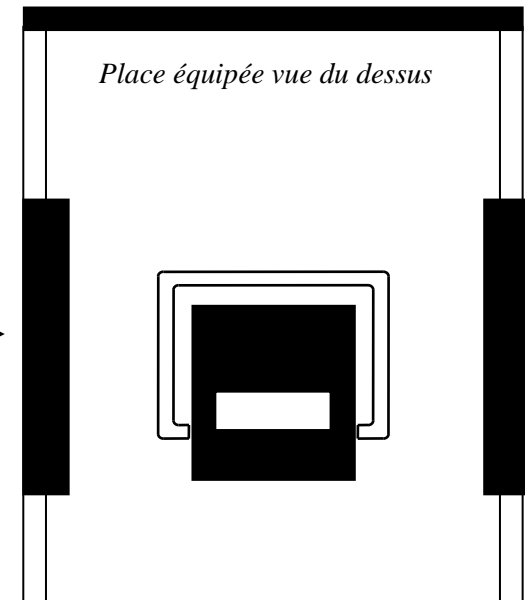
Si vous avez le moindre doute sur la façon d'installer **PRIVA PARK**[®], demandez-nous conseil.

Une fois assuré de la bonne configuration des places à équiper, vous pouvez :

- Repérez les trous de fixation et percez.
- Insérez les chevilles dans les trous.
- Posez la tôle de la base de **PRIVA PARK**[®] et fixez les tire-fond.

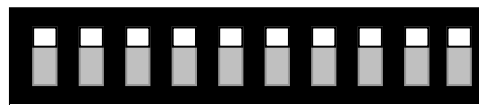
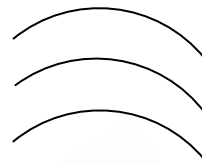
Votre **PRIVA PARK**[®] est installé.

PARK IT : SEPARATION
PROPOSEE EN OPTION



D) MISE EN SERVICE : programmation des télécommandes

Vous avez un seul PRIVA PARK à installer :



1 2 3 4 5 6 7 8 9 10

Choix du code en déplaçant les boutons



ATTENTION : Si vous avez plusieurs PRIVA PARK® à installer, deux possibilités

- La télécommande d'origine a deux boutons. Elle est livrée avec un seul code. Si vous souhaitez commander 2 PRIVA PARK avec la même télécommande, positionnez les boutons ON et KE en haut, comme suit :



Positionnez les 2 boutons en position haute de façon à avoir 1 code différent par bouton.



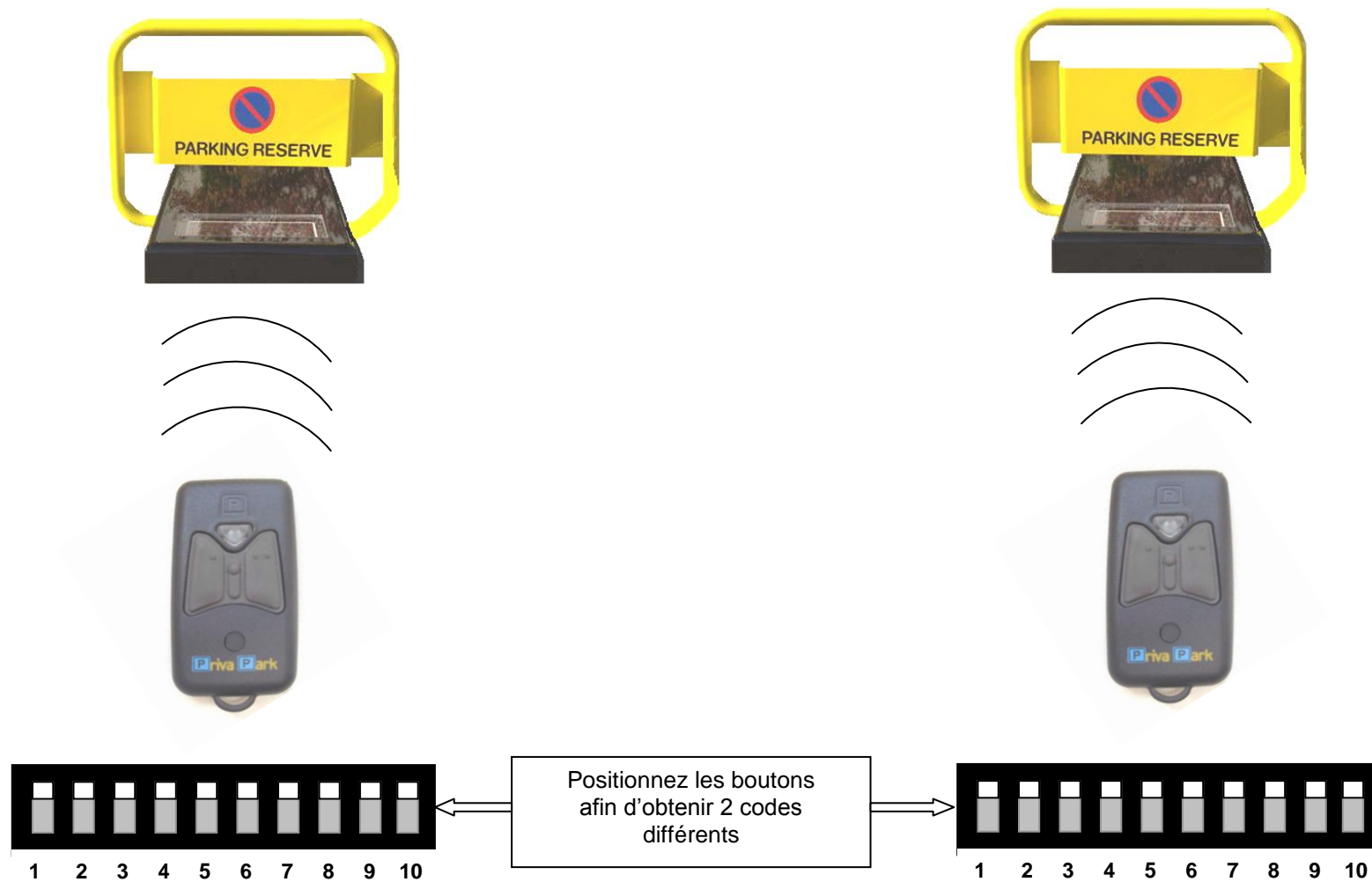
1 2 3 4 5 6 7 8 9 10

Choix du code en déplaçant les boutons



Si vous souhaitez commander plus de 2 PRIVA PARK avec une seule télécommande, demandez nous conseil, nous disposons d'autres modèles 4, 8, 16 ou 24 fonctions

- Vous désirez que chaque télécommande actionne un seul PRIVA PARK :



Les télécommandes sont livrées vierges de tout code. A vous de choisir un code en procédant de la manière suivante :

A l'aide d'un tournevis cruciforme, enlevez la vis qui se trouve au dos de la télécommande. A l'aide d'un tournevis plat soulevez la coque supérieure de la télécommande au niveau de l'attache porte clés :



Vous avez en face de vous 10 interrupteurs, tous en haut. Sachez que le n°9, est totalement inactif. Déplacez-les afin d'obtenir le même code que la télécommande d'origine Ou si vous souhaitez un nouveau code, déplacez-les au gré de votre choix.

NOTEZ TOUJOURS CE CODE, dans le tableau à la fin du manuel d'installation, car en cas de perte ou de vol, ce code vous permettra d'ouvrir votre PRIVA PARK.

POUR UNE MEILLEURE PORTEE, dirigez toujours votre télécommande avec la signalisation lumineuse vers le haut en la dirigeant vers votre PRIVA PARK. Si la portée n'est toujours pas suffisante, vous avez la possibilité de décoller l'antenne patch collée sur le flanc de la valise de la valise et de la déplacer en tirant sur le fil :



Appuyez pendant au moins deux secondes sur la télécommandes.

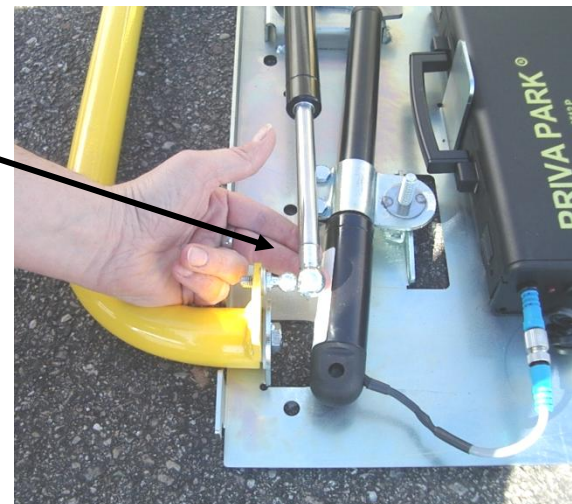
Afin de pouvoir remplacer la télécommande en cas de perte ou de vol, notez le code choisi dans le tableau de la dernière page et qui matérialise les interrupteurs de votre télécommande –gardez-le précieusement- en cochant les cases qui correspondent à votre code.

Une fois programmé, votre **PRIVA PARK®** ne répondra plus qu'à ce code, si vous désirez en changer, débranchez la valise, refaites votre nouveau code (notez-le) et rebranchez la valise afin de programmer à nouveau **PRIVA PARK®**.

- Retirez l'épingle qui se trouve dans la partie métallique non fixée du vérin à gaz
- Soulevez l'arceau afin d'aligner sa rotule et le vérin à gaz, enfoncez le vérin sur la rotule. Utilisez un marteau, si vous n'y parvenez pas à la main. (Vous devez entendre un « clac »).

- Repositionnez l'épingle dans la tête du vérin, afin que celui-ci ne se désaxe pas lors d'un choc sur l'arceau.

- Veuillez contrôler que rien ne va empêcher la manœuvre de l'arceau.



Si vous avez plusieurs PRIVA PARK à installer :
Important : Branchez chaque PRIVA PARK® un après l'autre

- Branchez le cordon gris du vérin électrique à celui de la valise (Repérez l'encoche, enfoncez et vissez à fond pour l'étanchéité). A ce moment, l'arceau du **PRIVA PARK®** effectue une très courte manœuvre.



- **Une fois le premier branché**, appuyez sur un des deux boutons de la télécommande que vous avez codé et qui va lui correspondre. L'arceau descend jusqu' en bas puis remonte automatiquement en position haute : **PRIVA PARK®** calcule ses paramètres. Ensuite, **PRIVA PARK®** effectue automatiquement une descente.

Ne bloquez pas l'arceau pendant ces manœuvres



Une fois ces manœuvres terminées, votre **PRIVA PARK®** est apprenti au code choisi.

Votre **PRIVA PARK®** est prêt à fonctionner sur la télécommande que vous avez choisie pour la mise en service, il suffit alors de reposer le capot.

Une fois programmé à une télécommande, votre **PRIVA PARK®**, ne répondra plus qu'à celle-ci.

- Appuyez à nouveau sur la télécommande attribuée à votre **PRIVA PARK®** : l'arceau monte.
- Bloquez manuellement l'arceau quand la double came est alignée sur la semelle (l'arceau est à peu près à mi-course,). L'arceau change de sens et redescend .
- Empêchez le également de descendre, il s'arrête. Vérifiez que la came et alignée à la semelle, car c'est dans cette position que vous pouvez ouvrir **PRIVA PARK®** (voir photo).

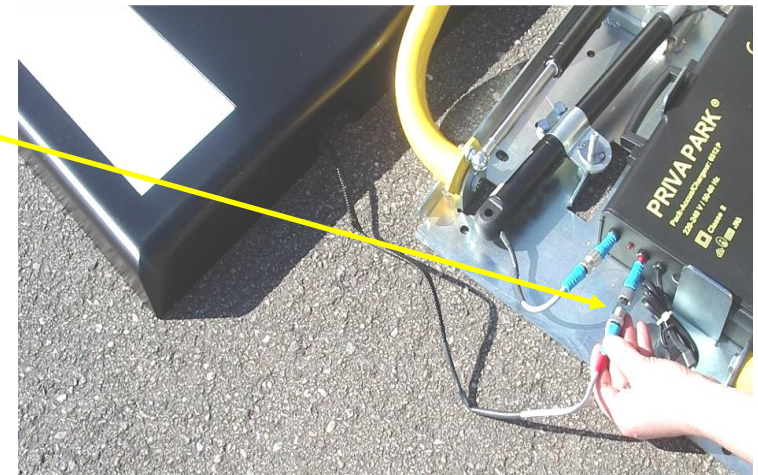
Attention l'arceau change de sens au premier blocage, il ne s'arrête qu'au deuxième

- A cet instant, vous pouvez brancher le cordon du panneau solaire à la valise et reposer le capot en le glissant dans les encoches de la semelle fixée au sol, il doit coulisser sur celle-ci.

- Appuyez à nouveau sur la télécommande, **PRIVA PARK®** est prêt.

- **VOUS POUVEZ RETIRER LE FILM PROTECTEUR DU PLEXIGLAS.**

C'est pourquoi il est important de noter le code de la télécommande, car c'est grâce à elle que vous pouvez ouvrir votre **PRIVA PARK®**.



E) La recharge de la batterie

PRIVA PARK® SOLAIRE se recharge automatiquement grâce à la luminosité extérieure. La manœuvre de recharge expliquée ci dessous est à effectuer dans le cas d'un éventuel dysfonctionnement du panneau solaire.

L'autonomie de la batterie chargée est 6500 mA, soit (à raison de 4 manœuvres par jour), 169 jours d'autonomie, sans que le panneau soit exposé un seul instant à la lumière. 1 heure d'exposition offre à la batterie entre 10 et 30 mA d'autonomie supplémentaire et en consomme en moyenne (pour 4 manœuvres / jour) 38,40 mA.

Si votre **PRIVA PARK® SOLAIRE** ne se recharge plus automatiquement l'arceau vous le signalera : quand la batterie nécessite une recharge, **PRIVA PARK® s'arrêtera deux fois pendant 1 seconde lors de chaque manœuvre**. Il faut alors recharger la batterie, par l'intermédiaire du cordon secteur intégré à la valise.

Enfin, si elle n'est pas rechargée, **PRIVA PARK®** redescendra **automatiquement en position intermédiaire** pour libérer le capot. Il ne fonctionnera plus de façon à protéger la batterie.

Vous pourrez ajuster la position permettant d'ouvrir le capot par pression sur votre télécommande.

Après avoir rechargé la batterie, il faut de nouveau auto - apprendre le système tel qu'il est décrit dans le paragraphe D de la page 4.

- Appuyez sur le bouton de votre télécommande
- Bloquez manuellement l'arceau quand il est à mi-course. Attention l'arceau change de sens au premier blocage, il ne s'arrête qu'au deuxième.
- Retirez le capot en le glissant vers le côté opposé de l'arceau puis en soulevant.
- Dévissez le connecteur reliant le cordon du panneau solaire à la valise.
- Dévissez le connecteur reliant le vérin électrique à la valise.
- Prenez la valise

- Vous pouvez décrocher le vérin à gaz et remettre le capot afin de stationner votre véhicule à sa place pendant la charge des batteries.

- Raccordez le cordon secteur sur une prise 220 Volts 50 Hertz.
- La diode LED de couleur située sur le côté de la valise s'éclaire.
- Laissez recharger durant au moins 24 Heures.
- La fin de charge est signalée par l'extinction ou le clignotement de la signalisation lumineuse.
- Reportez-vous ensuite au paragraphe D de la page 4.

F) LA TELECOMMANDE

Si vous perdez ou vous faites voler votre télécommande, prenez contact avec nous. Nous pourrions alors débloquer votre **PRIVA PARK®**.

G/ ENTRETIEN COURANT

PRIVA PARK® SOLAIRE est sans entretien puisqu'il ne nécessite pas de recharge, cependant il est souhaitable de nettoyer le panneau solaire régulièrement à l'aide d'un chiffon humidifié.

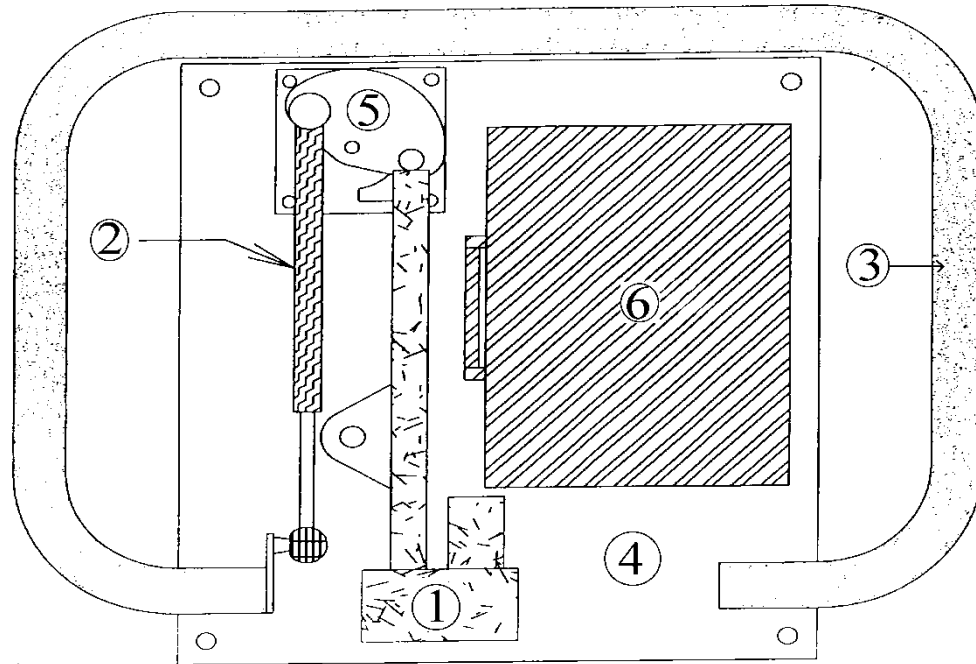
Une fois par an, il est également préférable d'ouvrir le capot et de nettoyer l'intérieur du système afin d'assurer le bon fonctionnement de toutes les pièces mécaniques et électriques.

H) LA GARANTIE

PRIVA PARK® est garanti **2 ans pièces et main d'œuvre**, frais de port à la charge de l'expéditeur. Cette garantie n'est plus valable dans les cas de :

- installation non conforme aux spécifications du fabricant
- bris par un choc
- vandalisme
- incidents survenants pendant le transport
- ouverture de la valise électronique
- utilisation d'une autre alimentation que celle fournie par le fabricant
- intervention sur la mécanique ou l'électronique

I) Composition du système



- 1) vérin électrique
- 2) vérin à gaz
- 3) arceau
- 4) semelle de base
- 5) came
- 6) valise

J/ LISTE DES PIECES DETACHEES

Actionneur linéaire 12 Volts CN35-27

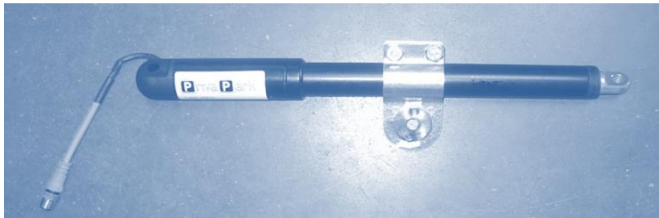
REF : VER0016

Livré avec :

- un cordon étanche à brancher sur valise 12 V, standard ou solaire
- une bague d'attache pour semelle PRIVA PARK ou PARK INOX

Descriptif :

- Tubes du moteur et de l'actionneur : acier peinture poudre epoxy
- Piston : Aluminium
- Chapes avant et arrière : aluminium- 1 prise « jack » étanche valise



Came en inox

REF : CAM0001

Livré avec :

- 1 axe en inox, servant à accueillir le vérin électrique
- 1 pas de vis, servant à accueillir la rotule du vérin à gaz
- 1 trou, afin de la fixer sur la semelle à l'aide d'une rondelle et d'une goupille

La came permet :

- De transmettre le mouvement du moteur à l'arceau
- De verrouiller le capot lorsque l'arceau est positionné en bas et en haut



Vérin à Gaz 1500 Nw

REF : VER0002

Livré avec :



- 2 cages de rotules
- 2 épingles de serrage

- 2 rotules, servant de support au vérin sur la came et sur l'arceau



La semelle de base

REF : SEM0001

est composée de :

- 5 trous servant de points de fixation
- 1 tige filetée, pour la fixation du vérin
- 2 pattes percées, pour la fixation de l'arceau
- 3 plis servant à maintenir la valise et à renforcer la solidité du capot contre l'écrasement
- 1 axe servant à la fixation de la came
- 2 guidages pour le mouvement de la came
- 4 encoches, servant à accueillir les 4 ergots du capot afin de verrouiller ce dernier pendant le mouvement de la came

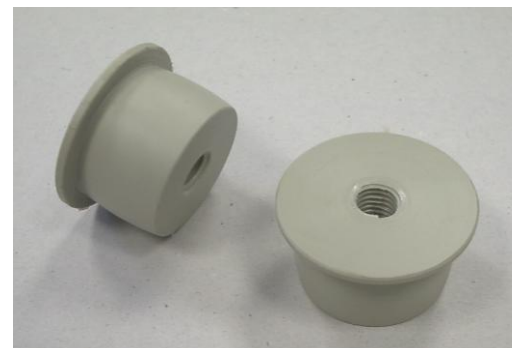


Les bagues polypropylène

REF : BAG0001

Elles servent d'axe de rotation à l'arceau et sont livrées avec :

- 1 pas de vis diamètre 17 afin d'accueillir l'écrou de fixation de l'arceau



Switches (interrupteurs à déplacer à l'intérieur de chaque télécommande)

Chaque ligne correspond à une télécommande pour chaque appareil



**NOTEZ
IMPERATIVEMENT LE
CODE QUE VOUS
AVEZ CHOISI POUR
VOTRE
TELECOMMANDE
DANS CE TABLEAU**

	BOUTONS	1	2	3	4	5	6	7	8	10
PRIVA PARK										
1	ON									
	OFF									
2	ON									
	OFF									
3	ON									
	OFF									
4	ON									
	OFF									
5	ON									
	OFF									
6	ON									
	OFF									
7	ON									
	OFF									
8	ON									
	OFF									
9	ON									
	OFF									
10	ON									
	OFF									
11	ON									
	OFF									
12	ON									
	OFF									
13	ON									
	OFF									
14	ON									
	OFF									
15	ON									
	OFF									
16	ON									
	OFF									

